

Sumari

Pròlegs.....	7
Si fugint del brogit..., de Josep Maria Carles Aguilà	7
Quan era petit..., de Salvador Carles Aguilà	9
Vull agrair-li de tot cor..., de Jacint Cabau i Rúbies.....	11
Justificació del títol.....	13
Dedicatòria	15
Introducció històrica	17
La nostra vida quotidiana a la catedral.....	25
El pis i nosaltres.....	25
El pis vell	26
El pis nou	29
El pati.....	46
La catedral i les seves dependències	61
Teulats, golfes i soterranis	81
Les celebracions litúrgiques i la feina dels sagristans.....	91
L'Advent	92
Nadal.....	93
La quaresma, Setmana Santa i Pasqua	95
Temps ordinari i altres festivitats.....	105
Celebracions fora del calendari litúrgic	113
L'escola de la catedral.....	127
Al voltant de la catedral	139

Epíleg	163
Agraïments	167
Bibliografia.....	169

Page's Editors

Si fugint del brogit de l'eix comercial, abans d'emprendre el carrer de Sant Antoni, ens enfilem per les escaletes que la gent gran encara coneix com "de Cal Sentís" i en arribar al cap fem un pronunciat gir seguint el costerut carrer de Sant Anastasi, a la nostra dreta, a mesura que guanyem alçada, s'anirà desplegant l'elegant i imponent lateral de la Catedral de Lleida, la catedral nova, amb el seu joc de línies verticals i horitzontals, la seva esvelta torre buida de campanes però atapeïda de nius de cigonyes que l'han colonitzat, com també ho han fet amb els contraforts laterals que ajuden a sostenir les pesades voltes i els teulats, i que ara queden a la nostra vista.

Si som observadors, potser ens haurà cridat l'atenció una finestreta ovalada que es troba, tot just sota teulada, al capdamunt de l'angle recte que forma la nau del temple pròpiament dit i la part de l'edifici annex on hi ha la capella del Santíssim, entre altres dependències. Si l'observació es més acurada hi podrem distingir encara (escric això al novembre del 2022) les restes d'un estenedor de roba, dels d'abans, amb l'estructura de ferro i els seus darrers cordells mig penjant. La pregunta és comprensible, què hi fa un estenedor a la paret de la catedral? Això també s'ho va qüestionar fa uns quants anys un benintencionat ciutadà molt preocupat pel nostre patrimoni, que potser com tants lleidatans no havia posat mai els peus a la catedral, i amb aquell neguit va escriure una carta a un diari local, acompanyada de la corresponent fotografia, queixant-se de la ignomínia d'uns llençols penjats en tan venerable indret. A ulls d'avui cal reconèixer que l'assenyat conciutadà tenia més raó que un sant, valgui la paraula, però el meu germà Salvador li va donar complida resposta en un abrandat escrit que estem maldant per recuperar.

Al llarg de les pàgines que teniu al vostre davant trobarem la resposta a aquella pregunta i sabreu per què hi penjava una bugada de tant en tant en aquella finestra. Ara només us diré que avui dia, a les nits, tan sols els coloms i les cigonyes, i potser algun altre animaló més humil, fan vida dins els murs de la catedral. Això no ha estat sempre així; fins fa uns vint-i-cinc anys una família, i fins l'any 1973, dues, habitaven en uns pisos que hi havia en la part posterior de l'edifici. El xivarri de la canalla, el renou dels plats a taula, els sons procedents d'una ràdio i més tard d'un televisor, tot barrejat amb les olors i els fums del sopar, arribaven cada nit als veïns dels carrers que donaven en aquesta part de la catedral. La llum en aquella finestreta que us he referit, l'única exterior de l'habitatge, donava fe que, també en fer-se fosc, hi havia vida a l'interior d'aquelles parets. Aquesta serà la crònica en forma de recull de fetes, anècdotes i peripècies, però per damunt de tot la manifestació de les emocions i vivències dels ocupants d'una d'aquelles llars, una part de la història de la nostra família, un bocí de la meva vida.

JOSEP MARIA CARLES AGUILÀ

Quan era petit i deia que vivia a la catedral nova de Lleida i que el meu pare era el sagristà, despertava la curiositat i l'estranyesa de tothom. Em costava explicar quelcom que era tan natural per a la meva família i que per als altres resultava gairebé un misteri. Tot i això, per a mi eren un motiu d'orgull aquestes singularitats. Em feien sentir un nen, i més tard un adolescent, especial i em van fer veure el meu pare també com algú excepcional. Ara, molts anys després, el Josep Maria, el meu germà gran, ha volgut escriure aquesta publicació que teniu a les mans per deixar un bon testimoni de tot aquell temps. Aquest llibre és, essencialment, una història d'amor cap a tot el que vam tenir la immensa fortuna de viure la nostra família. També ho és de records, d'aventures, d'intrigues, de goigs i dolors, del despertar dels sentits i d'un ampli bagatge d'experiències sentimentals i emocionals que van marcar les nostres vides.

I també és la crònica d'un ofici que encara avui em segueix fascinant. Durant molt de temps vaig estar al costat del meu pare ajudant-lo en la seva feina i vaig arribar a assumir tasques de sagristà que ell em va ensenyar a fer. M'agradava, m'agradava molt i, curiosament, quan de petit em preguntaven si de gran volia fer de sagristà, com el pare, sempre deia que no. La catedral nova de Lleida ha tingut sempre per a mi el sabor de ser casa meva; perquè ho era en el sentit real i perquè ens la van fer sentir així des de petits. Tot i el pas dels anys, cada cop que hi torno, experimento la sensació d'entrar a casa meva.

Vull expressar l'agraïment cap al meu germà Josep Maria per haver escrit aquest llibre, per haver tingut la inquietud de posar-s'hi. Entremig d'aquestes pàgines he trobat un Josep Maria que gaudia explicant el que escrivia i de vegades he trobat el meu estimat germà gran guarint-se algunes

ferides. Ha estat molt valent. El resultat, ja ho he dit, és un llibre escrit amb amor cap a tot allò que ens va ser donat de viure a la Catedral de Lleida, com a part d'una meravellosa família: uns germans que estimo incondicionalment i que m'omplen el cor sempre que els tinc presents, una mare sàvia, entregada i treballadora, que mereixeria el seu propi llibre, i un pare que era el sagristà de la Catedral de Lleida, però PARE abans que cap altra cosa.

SALVADOR CARLES AGUILÀ

Pagès Editors

Vull agrair-li de tot cor a en Josep Maria Carles l'oportunitat d'escriure el pròleg del seu llibre, perquè jo soc també *lo fill del sagristà*, de l'altre sagristà de la Catedral de Lleida, en Cinto Cabau Cases. El llibre m'ha fet obrir la capsa dels records i m'ha fet pujar les escales de les golfes de la vida, on es guarden els fets que de jove t'han marcat en l'itinerari vital recorregut.

L'any 1956 el meu pare pagès, en Cinto Cabau, nascut a Puiggròs, de ca l'Esquerrer, entra a treballar com a sagristà de la Catedral de Lleida, juntament amb la meva mare, la Dolors Rúbies Capdevila, que era de casa Joan Pau, d'Os de Balaguer; la meva germana Paquita, la meva segona mare; el meu germà Enric i la tieta Lola, germana del pare. Allí coincidim uns anys amb en Josep Carles, el pare d'en Josep Maria, l'altre sagristà.

Voldria destacar uns fets familiars que vàrem viure durant la nostra estada a la catedral nova: la mort de la mare el 1958, la mort del meu germà l'any 1965 i la del meu pare el 1972. En l'àmbit familiar, el casament de la meva germana Paquita amb en Manel Rodés, fill de Balaguer, l'any 1964, i el naixement dels meus nebots Josep i Enric, nascuts a la catedral, i en Jordi, que va néixer al domicili actual on viuen la meva germana i el meu cunyat.

Llegint el llibre trobareu una descripció de la catedral nova, la seva arquitectura, les seves intimitats estructurals, els seus racons, però hi ha un afegit, que és la part humana, la vida de dues famílies que residien dintre de les seves parets i que tan bé reflecteix en Josep Maria en el seu llibre. També és una oportunitat per conèixer la Catedral de Lleida, tan volguda per nosaltres, els fills dels sagristans. El llibre destil·la, entre altres aspectes, un reconeixement a la tasca anònima i entregada dels nostres pares, que varen fer un treball al servei de l'Església com a sagristans de la nostra catedral.

Agraeixo a en Josep Maria l'oportunitat de sumar-me a l'homenatge als nostres pares. En la meua vida professional de metge, sempre que em preguntaven de quina família de metges era, contestava amb orgull: "Soc fill d'un sagristà de la Catedral de Lleida: en Cinto Cabau."

JACINT CABAU I RÚBIAS

Pagès Editors

Justificació del títol

Segurament que aquest llibre que arriba a les vostres mans hauria de portar un altre títol, *Els fills del sagristà* resultaria molt més apropiat perquè aquesta és una obra coral; no són només les meves vivències, els meus records, ho són també dels meus germans, del Jordi, de l'Ignasi i del Salvador. Des que vaig tenir la idea de redactar aquestes pàgines ens hem reunit alguns cops per fer memòria, recollir idees i posar en comú el que jo anava escrivint. Hem recordat així mateix les moltes trobades familiars, ara acompanyats de les parelles corresponents, de filles i fills, i fins i tot de netes i nets, narrant una vegada i una altra (segurament alguns cops posant-hi més pa que formatge) anècdotes amb les quals no podíem parar de riure, especialment la mainada. També al voltant de les fotografies familiars, i fins i tot d'alguna gravació en els antics formats, s'han anat teixint emotius moments que semblaven ja oblidats i que amb la visió de nou de les imatges tornen a reviure. Algunes d'aquestes fotografies formen part de la publicació.

El títol definitiu obeeix a una qüestió més de caire estilístic perquè m'ha semblat que l'ús del singular era més literari. D'aquesta forma incorporava també l'article *lo*, tan lleidatà i entranyable per la gent d'aquestes terres. Però no hi ha cap dubte que *Lo fill del sagristà* som cadascun de nosaltres quatre; segurament el fet que jo estigui jubilat i disposi de més temps lliure ha tingut molt a veure que finalment hagi estat l'encarregat d'escriure. En qualsevol cas, sense les aportacions i els suggeriments dels germans, i també de la resta de la família, aquesta obra restaria incompleta i molt probablement no hauria vist la llum.

Dedicatòria

El pare i la mare, o, com dèiem nosaltres, *el papa i la mama*, acabat en e oberta com es fa a Lleida, van morir fa força temps. Segur que els hauria fet molta il·lusió no solament veure el resultat final d'aquest llibre, sinó participar en la seva elaboració, fet que hauria estat molt enriquidor. Els pares es van conèixer durant la primera meitat dels anys cinquanta del segle passat a l'església de Sant Llorenç. Per segona vegada en la història, aquest temple feia llavors les funcions de seu catedralícia mentre duraven les obres de restauració de la catedral nova, que havia estat saquejada i cremada durant la Guerra Civil de 1936-1939.

El pare, el Josep, com tants altres joves de la seva generació, havia deixat les minses i poc productives terres familiars a Os de Balaguer i havia buscat feina a Lleida, mentre s'estava a dispesa en una casa del carrer Alcalde Costa els propietaris de la qual tenien un bar i eren del poble. Feia de sagristà, la seva primera i única feina a temps complet fins al final dels seus dies. La mare, Magda li deia gairebé sempre el pare, fidelíssima catòlica fins a la seva mort, va néixer a la partida de Butsènit i també havia fet cap a Lleida, al pati Miqueló, avui malauradament desaparegut, molt a prop de la catedral. Era una de les dones que ajudaven a guarnir Sant Llorenç per al culte i per a les diferents celebracions. Allí van fer coneixença, es van enamorar, van festejar i s'hi van casar.

Primerament van anar a viure a un pis al carrer de Víctor Pradera, actualment de Lluís Companys, mentre s'acabaven les obres de la catedral. Precisament, una de les primeres referències que he trobat a les actes capitulars de l'Arxiu Capitular de la Catedral de Lleida sobre el pare ha estat

la concessió per part del Capítol d'una subvenció de 87,50 pessetes per tal de poder pagar el lloguer d'aquest pis, del qual no en tinc cap record. La catedral, i també el seu substitut accidental Sant Llorenç, com podeu comprovar, ha estat sempre testimoni clau de la nostra existència. A ells dos, al papa i a la mama, va dedicada aquesta obra.

Pagès Editors

Introducció històrica

Com he insinuat més amunt, Santa Maria Assumpta de Lleida, la catedral nova de Lleida, és una perfecta desconeguda per a la majoria de lleidatans. Malgrat la seva condició de Bé Cultural d'Interès Nacional i encara que estigui situada al bell mig de la ciutat, en ple eix comercial, són molt pocs els conciutadans que hi dirigeixen la mirada en acabar el carrer Major i enfilel el de Sant Antoni, atrafegats com estan en les seves cabòries i compres. Així com l'antic Hospital de Santa Maria (actual seu de l'Institut d'Estudis Ilerdencs) que és davant per davant convida a visitar-lo, segurament gràcies a la seva entrada a peu de carrer, la catedral, a la qual cal accedir-hi pujant per unes escalinates laterals, queda al marge dels fluxos normals dels vianants. De fet, hi ha gent que ha passat per davant de l'edifici i no l'ha vist, potser per això se l'ha anomenat “la catedral amagada” a pesar del seu cèntric enclavament.

Al que acabo d'exposar, hi voldria afegir un altre factor que em sembla per desgràcia connatural al tarannà lleidatà: una bastant general manca de valoració del nostre patrimoni cultural i artístic, fins i tot diria que una mena de complex d'inferioritat respecte de les altres capitals catalanes, especialment pel que fa a Barcelona, en la qual no ens hauríem d'emmirallar. Quants de nosaltres hem convidat algun familiar o amic a visitar la catedral nova tot passejant pel carrer Major? Sembla que ens fa por pensar que no se n'emportaran una bona impressió... Encara hi ha, al meu parer, l'opinió que l'única cosa que podem mostrar els lleidatans als nostres visitants és la Seu Vella. Àdhuc prestigiosos escriptors i conferencians locals, que no mencionaré, obliden el primer temple diocesà o el menystenen en les seves publicacions i activitats. És per això que, volgudament, m'estendré una mica en la història de la seu nova.

L'any 1707 les tropes de Felip V, en el context de la Guerra de Successió, havien ocupat la ciutat i havien pres possessió del conjunt del turó on s'alça la Seu Vella. L'antiga catedral és convertida en caserna i es destrueixen la majoria d'edificis del seu voltant a fi de facilitar-ne el nou ús militar. El culte catedralici passarà a Sant Llorenç i s'inicia el procés per tal recuperar-lo a l'antiga seu o en un nou espai, com s'esdevindrà finalment. Després de molts estira-i-arronsa, de descartar definitivament aquest turó, la plaça de la Ereta i fins i tot la demolició de Sant Llorenç, es planteja la solució de l'Almodí, espai situat davant de l'Hospital de Santa Maria dedicat a la venda de gra i altres mercaderies. La visita que va fer a Lleida el rei Carles III el dia 25 d'octubre de 1759, quan anava cap a Madrid per a ésser coronat rei, fou decisiva per establir definitivament l'emplaçament i el començament de les obres dos anys més tard. La consagració es produirà l'any 1781, tot i que les obres continuaren fins el 1790.

Dels quatre projectes, com a mínim, que es plantejaren, el que reeixí finalment fou el de l'enginyer militar extremeny Pedro Martín Cermeño. A diferència de les altres propostes, més plenament barroques, plantejà un edifici classicista i acadèmic que alguns cops ha estat catalogat erròniament de neoclàssic. Ens trobem per tant davant un estil barroc tardà, ben conegut per Carles III en la seva llarga estada com a rei a Nàpols, despulat de l'excés ornamental que caracteritzava aquella arquitectura. Quan Cermeño transmetrà la direcció de les obres a Francesco Sabatini, primer arquitecte de la cort madrilenya, i aquest delegà gairebé totes les seves responsabilitats en Josep Prat, aquestes característiques clàssiques de sobrietat i elegància s'accentuaran. També hi podem observar un cert eclecticisme, molt propi dels enginyers militats com Cermeño, present en molts dels edificis que es basteixen en aquells anys darrers del segle XVIII, amb una amalgama i reminiscència d'estils anteriors que intentaré explicar.

Vull remarcar primerament la importància i la magnitud de l'excavació que calgué fer per encabir l'edifici en l'espai que ocupa. Cal tenir en compte el notable desnivell que avui en dia podem observar entre l'antic convent de Santa Clara i el fons del pati de la catedral. Segurament que els coneixements d'enginyeria de Cermeño, que havia dissenyat el traçat de la carretera de Barcelona a Lleida, van ser molt útils en aquesta tasca. Els murs que envolten tot el sagrat del temple resulten també objecte de la nostra atenció,

si tenim en compte les limitacions tècniques de l'època. Calgué enderrocar el convent dels mercedaris (la portada barroca del qual avui podem veure a l'església de Sant Pere) i altres modestos edificis, a més de traslladar els serveis que oferia l'Almodí.

Pel que fa a l'interior, cal dir primerament que és molt diferent la configuració actual de la que hi havia a finals del segle XVIII, quan lluïen en tota la seva esplendor el cadirat del cor, de Lluís Bonifàs, els dos orgues i els diversos retaules, principalment de Joan Adan, entre altres ornamentacions i riqueses. Fracassat l'aixecament militar que a Lleida es produí el 19 de juliol de 1936, en el context dels episodis de revenja i saqueig que es van succeir en les setmanes següents, un escamot que es dirigia al front d'Aragó incendià i saquejà la catedral el dia 25 d'agost. El temple va cremar durant dos dies i es va perdre tot l'interior, i també les voltes i l'estructura van quedar molt malmeses. L'organisme Regiones Devastadas s'encarregà a partir de 1943 de la reconstrucció, mentre Sant Llorenç, per segon cop, acollia les funcions catedralícies. Finalment, es restableix el culte al temple reconstruït el dia 28 de setembre de 1955, amb la presència del dictador Franco, en la seva primera visita a Lleida, segons consta en una inscripció que es troba a l'atri, a la dreta de l'escalinata d'accés.

Per tant, ens trobem avui un grandios i un xic fred espai format per una planta de saló, de reconeguda tradició medieval mediterrània, amb tres naus de la mateixa alçada que permeten una diàfana il·luminació provinent dels amplis finestrals i les tres grans rosasses, tots ornamentats amb uns notables vitralls neorenaixentistes, realitzats l'any 1953, amb figuracions diverses sobre la vida de la Verge Maria, patrona de la catedral. Les naus se separen per enormes pilars amb quatre pilastres adossades cadascun, coronades per capitells corintis que confereixen a aquest interior alhora severitat i elegància. Aquestes naus es cobreixen amb voltes bufades que ens remetent el Quattrocento florentí.

A cada costat de les naus hi ha quatre capelles entre contraforts (una altra herència del gòtic català) a les quals s'accedeix per un arc de mig punt sobre esveltes columnes també corínties, les més interessants de les quals són la de la Sagrada Família (amb un llenç d'Albert Ràfols-Casamada del 1959) i la de Sant Anastasi (amb una talla barroca de gairebé tres metres d'alçada, de finals del segle XVIII atribuïda a l'escultor val·lisoletà Fernando

del Campo procedent del proper convent de Santa Teresa). També són remarcables les de les Mare de Déu de Montserrat, en la qual van intervenir prestigiosos artistes de l'època (Domènec Torres, Camps i Arnau, Obiols Palau) i del Pilar, imitació a escala del Pilar de Saragossa, així com un extraordinari calvari, de l'escultor reusenc Modest Gené, que per Setmana Santa forma part de les processons tradicionals i que és considerat com el millor pas del seguici.

Les naus laterals s'uneixen a la capçalera a través d'una girola o deambulatori, també de reminiscències medievals, a la qual s'obren set capelles més, dues de les quals donen accés a les sagristies i dues més a la Capella del Santíssim, espais situats en la part de l'edifici annex al temple pròpiament dit. Més endavant parlaré a bastament d'aquests annexos atès que una part l'ocupaven els habitatges on vivien els sagristans.

El transsepte no sobresurt en planta, com és habitual en les esglésies tipus sala, però és ben visible a l'exterior pels dos rosetons a cada banda i per la coberta a dues vessants que hi és, ara sí, ben remarcada: en forma de creu llatina. Als seus extrems, sense capelles, s'hi obren les grans portalades laterals, al carrer de la Palma, pel costat de l'epístola, i pel costat de l'evangeli al pati del recinte, el sagrat. Sobre aquests finals del transsepte hi ha sengles cors, accessibles amb escales de cargol, en un dels quals hi ha l'actual orgue. En els primers projectes de la catedral es plantejava un cimbori o cúpula sobre el creuer, segurament com a record nostàlgic del de la Seu Vella. El projecte es rebutjà finalment per motius estructurals (els fonaments no ho permetien) i també econòmics.

Una àmplia i curvilínia graonada, d'influència florentina laurenziana, dona accés des de la nau central al presbiteri, on es troba l'altar major cobert per un baldaquí i l'actual cadirat del cor, del segle XIX, de fusta de roure, procedent de l'església de San Marcos de Toledo. Les voltes del presbiteri i l'absis estan decorades amb frescos de Josep Serrasanta dedicats a l'assumpció de Maria, patrona de la catedral, on també es fa notar la presència de Miquel Àngel Buonarroti. Situada al costat de l'evangeli del presbiteri, mereix menció especial la Mare de Déu del Blau, esplèndida escultura del gòtic tardà executada per Jordi Safont cap al 1447 i que conserva encara bona part de la policromia. Originalment situada al mainell de la Porta dels Apòstols de la Seu Vella, després de múltiples vicissituds feu cap a la

catedral nova i des de l'any 2001 llueix en un lloc d'honor al presbiteri. És molt venerada pels lleidatans (moltes nenes de la ciutat reben en néixer el nom de *Blau*). Hi ha també una antiga llegenda sobre la ferida, “el blau”, que efectivament s'aprecia en el front de la Mare de Déu.

A l'exterior, els murs laterals s'articulen verticalment per mitjà de potents i clàssiques pilastres coronades també amb capitells corintis que sostenen l'entaulament i n'accentuen així l'alçada, la sobrietat i l'elegància. Per sobre d'aquest mur hi ha el teulat de les capelles laterals i tota una sèrie de contraforts que envolten les parets de les naus, que aporten mobilitat i robustesa alhora. Al voltant de les obertures que hi ha en aquesta alçada, les rectangulars corresponents a les naus i l'òcul, al transsepte, es poden apreciar els impactes de projectils que es van disparar contra persones que hi havia a l'interior de les golfes, des dels carrers Almodí Vell i La Palma. No està clar el moment de la guerra civil en què hi va haver aquest incident; s'ha parlat d'una possible agressió des de l'interior als escamots anarquistes que l'any 1936 eren a Lleida per anar al front d'Aragó. En aquesta versió dels fets l'incendi de la catedral seria una represàlia per l'atac que aquests grups haurien sofert.

Les façanes laterals d'accés al temple es resolen amb sengles portalades emmarcades per pilastres corínties, amb volutes decoratives i coronades per un frontó sobre l'arquitrav. L'accés pel carrer de la Palma salva el desnivell amb una graonada que dona accés a un replà o podi quadrangular. El teulat a doble vessant que s'aprecia avui dia sembla que no era el que estava previst, si hem de fer cas de la maqueta que ara es conserva al Museu de Lleida, on la coberta va ser dissenyada gairebé plana, a l'estil de la de Santa Maria del Mar, és a dir inspirada també en el gòtic català mediterrani.

La façana principal, no gaire modificada per les reconstruccions i reformes, és on el barroc classicista del temple es desplega en tota la seva plenitud. Com he assenyalat més amunt, la catedral es projectà en un indret estret i condicionant, sense una esplanada al davant que permetés una visió escenogràfica. Cal tenir en compte que al costat de l'Hospital de Santa Maria no hi havia els espais i carrers actuals i tot era un seguit d'edificis al llarg d'un carrer estret. Això explica que el poc elaborat i antiestètic frontó enretirat darrere la façana avui quedi a la vista des del carrer Vil·la de Foix, en espera d'alguna necessària intervenció.

Sobre un sòcol elevat, al qual s'accedeix per dues escalinates que estanquen amb reixes, es dona pas a un atri o nàrtex, a la usança basilical paleocristiana, on una altra esglaiada permet pujar cap a la porta del temple. A l'exterior del pòrtic, parells de pilastres corínties adossades emmarquen les tres grans arcades de la portalada, a manera d'arc triomfal, tancades pels remarcables reixats originals del segle XVIII. Per sobre discorre l'entaulament i un àtic amb tres òculs ovalats acabat amb balustrada, enmig del qual hi ha l'escut borbònic del rei promotor, Carles III. El conjunt es completa amb una creu de ferro forjat en record de la de pedra, perduda durant la guerra. Aquesta no era la configuració de la façana que dissenyà Cermeño, molt més monumental, però els reajustaments econòmics de darrera hora no la van fer possible. Als extrems s'alcen les torres coronades per cúpules acampanades, amb òculs cecs als quatre costats i al cimall, i quatre amples troneres semicirculars amb balustrada. Al cos inferior de cada torre hi ha dues finestres rectangulars, les més baixes són cegues i ornades a la part superior amb frontons curvilinis. Pot sorprendre l'absència de campanes. En l'acord de cessió de la Seu Vella per a usos militats de l'any 1707 es preservava la titularitat del vell campanar per a la nova catedral, fet que mossèn Jesús Tarragona, canonge de la catedral en els seus darrers anys i reconegut expert en art sacre, va haver de defensar aferrissadament. Malgrat això, les campanes de la Seu Vella no es governen des de la nova seu, encara que hi va haver un intent de dur-ho a terme en els anys que vam viure a la catedral.

L'accés a les torratxes es fa des de les portes situades als extrems de l'atri. La de la dreta, en el sentit d'entrada al temple, es descriurà quan parlem de l'escola que hi va haver als anys seixanta sobre aquest nàrtex; la de l'esquerra permet accedir al terrat superior per mitjà d'una interessant escala de cargol traçada dins el propi mur del temple. L'espai inferior de la torre, avui magatzem, sembla que va ser utilitzar com a refugi antiaeri durant els bombardejos de l'aviació franquista l'any 1938. En una visita que hi hem fet fa poc hi hem pogut apreciar a les parets dibuixos d'incert origen que potser caldria analitzar més a fons.

Des del punt de vista urbanístic, la construcció de la catedral nova va constituir tota una innovació. Descartades, com hem vist, les ubicacions anteriors en indrets més alts i propers al turó de la Seu Vella, per qüestions d'estratègia militar, l'elecció de l'eix longitudinal paral·lel al riu, l'antic

decumanus romà i via principal de la vella ciutat medieval, va potenciar definitivament aquest sector urbà. Cal tenir en compte que el turó de la Seu Vella i els seus voltants estava densament poblat, no com avui dia, i que tota una xarxa de carrers i placetes pujaven i baixaven del pla cap a dalt, i l'actual eix comercial era una via molt important, però no l'única de la ciutat.

Aquesta funcionalitat i accessibilitat que guanyarà la nova catedral en situar-se en la via més transitada anirà, però, en detriment de la monumentalitat. La Seu Vella es mostrava i es mostra al viatger que arriba a la ciutat amb tota la seva esplendor. La catedral nova resta amagada i mancada de solemnitat escenogràfica per l'estretor de l'indret on es troba. Avui, l'Hospital de Santa Maria continua impedit una visió global, però fins fa molt poc els carrers i places a banda i banda de l'Hospital no hi eren i tot era un continu d'edificacions, com ja s'ha assenyalat. Es diu que les pedres per a la construcció de la catedral van passar totes per les portalades de l'Hospital i pel seu pati, no hi havia un altre accés més directe. Fins i tot, es va pensar, acabada la guerra civil i començada la reconstrucció del temple, a reprendre el projecte del començament del segle xx de desmuntar pedra a pedra l'Hospital i refer-lo en un altre indret.

Finalment afegiré que hi ha la proposta d'un pla director de revitalització per restaurar i potenciar la integració de la catedral nova en el teixit social de la ciutat, en el sentit de fer-la més accessible, més visitable i inserida en la resta d'edificacions religioses i civils de Lleida, i que hauria de culminar l'any 2031, quan se celebraran els dos-cents cinquanta anys de la consagració del temple.

La nostra vida quotidiana a la catedral

El pis i nosaltres

Els habitatges *de la Catedral* ocupaven en l'espai gairebé rectangular que envolta per la part de fora l'absis del temple, juntament amb la resta de dependències catedralícies que s'aniran explicant. A la part dreta, situant-nos a la girola, hi havia un pis, que ara forma part de l'Arxiu Capitular (importantíssim dipòsit de documentació; m'hi referiré a la part final del llibre) al qual s'accedia per la sagristia major, *sagristia gran* l'anomenàvem nosaltres. Allí hi va viure des del 1956 fins a l'any 1973 la família Cabau, els nostres únics veïns, el Cinto, l'altre sagristà. A la part esquerra del deambulatori, sobre la Capella del Santíssim i el Museu, se situaven dos pisos més. Era on vivíem nosaltres. S'hi podia accedir de dues formes: des de l'interior de la catedral, a l'alçada de l'actual capella de Sant Francesc Xavier, per una porta ara inadvertida situada a la part inferior esquerra del retaule. Abans, la capella era buida i s'entrava directament a la sagristia menor, *petita* li dèiem nosaltres. Ultrapassada aquesta dependència, on es revestien els beneficiats i també els sagristans, es feia cap a una monumental escalinata. L'altre accés era des del pati de la catedral, el sagrat, per una porta que, després d'un espai on hi havia les escales per anar als soterranis de la calefacció, permetia arribar a l'escalinata mencionada.

Aquestes escales avui no possibiliten apreciar allò que per nosaltres era com la graonada d'un palau, o d'un castell; en primer lloc, perquè en fer-nos grans les coses sembla que empetiteixen, però sobretot perquè s'hi ha construït un ascensor per facilitar l'accés al cor i a l'orgue del transsepte. Parets i baranes estaven pintades en diferents tonalitats de verd i són un dels records més impactants de la nostra infantesa. La gent que venia a casa nostra quedaven impressionats per aquella magnificència. També eren un espai

de jocs per a la canalla; pujar i baixar a tota velocitat, salts cada vegada més agosarats, utilitzar la balustrada com a *rascaculs*, moure l'enorme canelobre que penjava del sostre abocant-nos perillosament per la barana... No sé com no vam prendre mal seriosament, no solament en aquelles escales, sinó en totes les nostres peripècies pels diferents espais de la catedral que aniré narrant; els nostres àngels de la guarda van tenir molta feina! A la planta baixa s'hi ubica la Capella del Santíssim, que hi té una entrada per al servei del culte. Allí hi havia el timbre per trucar als pisos. La mare treia el cap dalt de tot de la barana per atendre el pare o algú de nosaltres que s'havia descuidat alguna cosa i li demanàvem que ens la llancés pel forat de l'escala. Al primer pis hi ha "el Museu". Dedicaré un apartat per parlar d'aquest àmbit, en realitat tres espais perquè hi ha tres accessos. Finalment, al cap de l'escala, hi havia tres portes més, la primera donava pas a uns espais que nosaltres vam utilitzar a bastament com a rebost i altres finalitats que explicaré. La porta del mig pertanyia a un dels pisos, el gran, i la tercera a l'altre, molt menys espaiós. Aquests espais estan avui en dia totalment modificats.

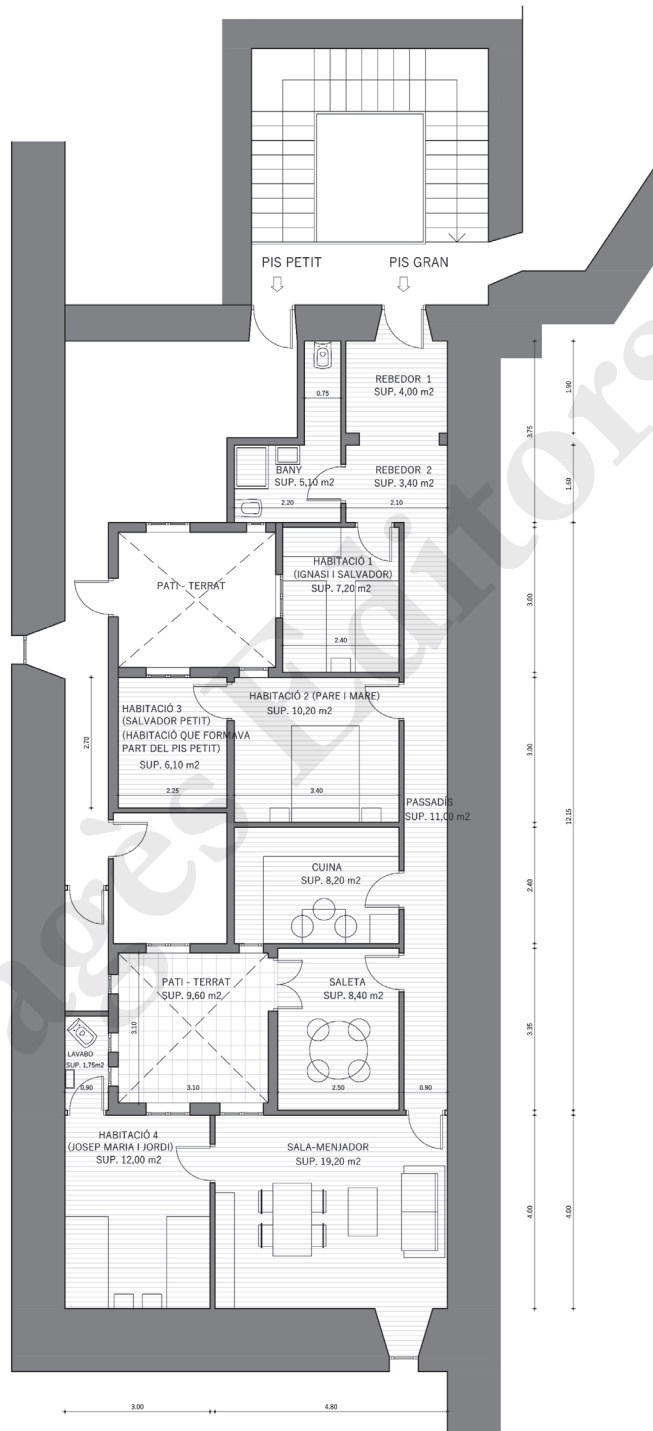
EL PIS VELL

Segons he pogut esbrinar consultant a l'Arxiu les actes capitulars, els meus pares van anar a viure a la catedral el dia 1 de gener de l'any 1957, i vam ocupar aquell pis petit. L'acord del Capítol deixava ben clar que les despeses de llum, aigua i altres anirien a càrrec del sagristà, cosa que, com veurem, es va complir escassament. Tenia només dues habitacions, un menjador i cuina junts i un petitíssim bany, sense banyera ni dutxa, així que s'havia de fer servir la que hi havia al rebost. Les primeres imatges que tinc de la meua vida són d'un fet que es va produir en aquest pis. El meu germà Jordi i jo estàvem en una mena de bressol a l'habitació dels pares, que tenia una finestra oberta a un celobert triangular per on entrava la llum. Devia ser al matí. El meu pare no tenia un horari fix en la seva feina, així que molts cops s'escapava escales amunt per veure la mare i els fills i ajudar en qualsevol cosa que fos necessari. Així devia passar aquell dia. El pare va espigar primer per la porta de l'habitació gran on encara dormíem amb els pares i, fent una brometa de les seves, va agafar l'orinal que hi havia sota del llit de matrimoni i va fer veure que se'n bevia el contingut... Ja sé que no es una anècdota massa edificant, el nostre pare era una mica donat a aquestes

ocurrències un xic escatològiques, però és la primera cosa que recordo de la meua infància i de la meua vida.

Un altre dels meus antics records d'aquell piset, sense banyera ni dutxa, era que la mare ens rentava en un safareig que donava per una finestreta ovalada extramurs del temple, semblant a la que he descrit en començar aquesta obra. Feia cap al carrer de Sant Anastasi i era l'única obertura a l'exterior d'aquell pis, n'hi havia alguna altra però havien estat tapiades, l'espai d'una d'elles es va convertir en un armari del menjador. La mare de vegades parlava des d'aquella obertura amb alguna de les veïnes del carrer Obradors i Sant Anastasi que coneixia perquè hi havia viscut amb la seva família. Des d'aquesta finestra la nostra mare ens acomiadava al Jordi i a mi quan anàvem al parvulari de l'escola Annexa, amb *Doña* Maria. Encara em sembla sentir una de les veïnes cridant "Margaritaaaaa!!!" a la seva filla adolescent que jo, quan vaig ser una mica més grandet, imaginava molt guapa i segurament enfeïnada festejant amb el "noviet" en algun portal proper... En aquell safareig, que era bastant ampli, el pare construïa un pessebre (*betlem* l'anomenàvem llavors) que a nosaltres ens semblava enorme, amb aigua corrent i tot. La tradició de fer betlems va estar molt arrelada a la nostra família. També hi vam tenir algun cop unes pudentes i enormes carpes vives que el padrí Tomàs, el pare de la mama, pescava a les Comportes, en aquell Segre que baixava tan brut aquells anys. No sé si ens les vam arribar a menjar mai...

Com que no hi havia cap més obertura exterior, la il·luminació i ventilació dels habitatges s'aconseguia amb uns celoberts, desapareguts avui en dia en refer-se els teulats, als quals s'obrien les finestres i els balcons dels dos pisos. Ja he parlat d'un celobert menut que propiciava la llum a l'habitació de matrimoni d'aquest pis petit, però els més amplis eren quadrangulars d'una quinzena de metres quadrats. El terrat (com li dèiem nosaltres) del pis petit era un espai singular molt especial i apreciat per nosaltres. A l'estiu el pare hi deixava acumular uns centímetres d'aigua i era la nostra piscina particular. Quan arribàvem de l'escola, primer el Jordi i jo, després s'hi van anar afegint l'Ignasi i el Salvador, ens posàvem els banyadors i cap al terrat! Entretant la mare feia el dinar i quan pujava el pare de la feina s'hi incorporava amb tantes ganes com nosaltres. De vegades també s'hi afegia la mare i llavors ja era una gran festa.



Amb la col·laboració de:



© del text: Josep Maria Carles Aguilà, 2025
© del pròleg: Josep Maria Carles Aguilà, Salvador Carles Aguilà i Jacint Cabau Rúbies, 2025
© de les fotografies: els seus autors i arxius corresponents, 2025

© d'aquesta edició: Pagès editors, S L, 2025
Sant Salvador, 8 - 25005 Lleida
www.pageseditors.cat
editorial@pageseditors.cat

Primera edició: febrer de 2025
ISBN: 978-84-1303-594-9
DL: L 63-2025

Imprès a Arts Gràfiques Bobalà, S L
www.bobala.cat

— imprès a **lleida** —

Qualsevol forma de reproducció, distribució, comunicació pública o transformació d'aquesta obra només es pot fer amb l'autorització dels seus titulars, llevat de l'excepció prevista per la llei. Adreceu-vos a CEDRO (Centro Español de Derechos Reprográficos, www.cedro.org) si necessiteu fotocopiar, escanejar o fer còpies digitals de fragments d'aquesta obra.